



viaggitribali  
percorsi eticoculturali

# Uganda Luxury Soft Tour

Tour dell'Uganda in 9 giorni

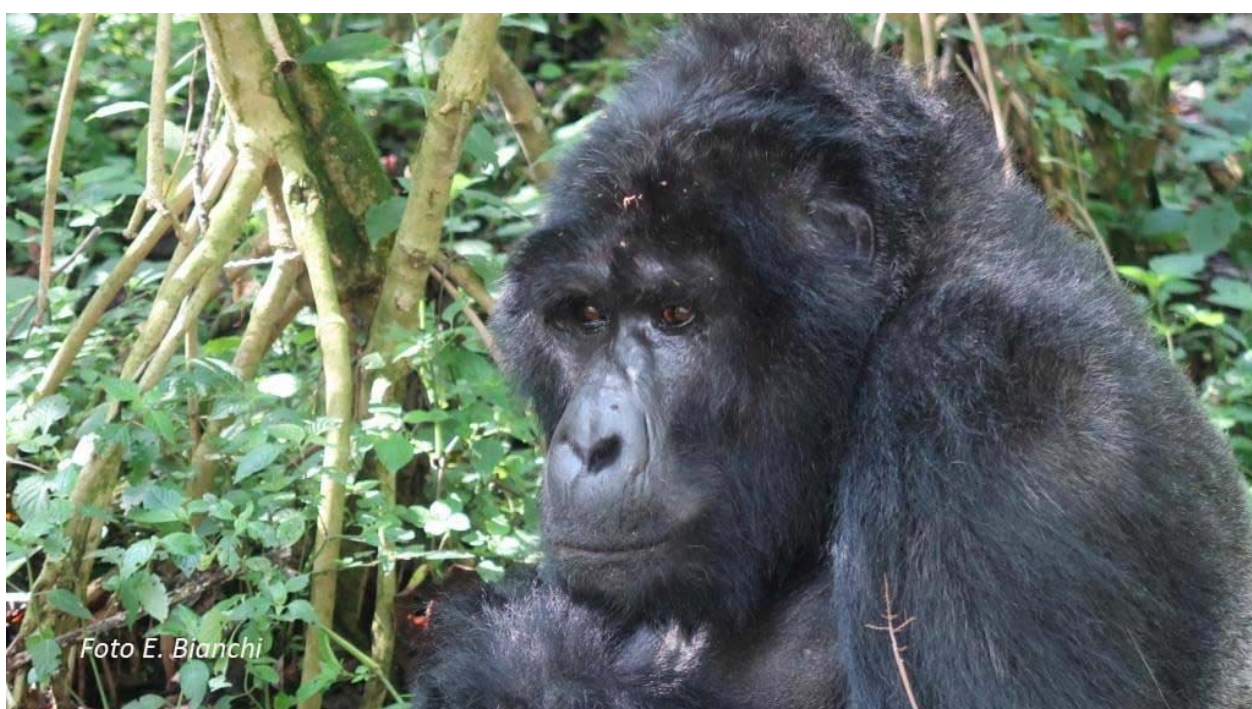


Foto E. Bianchi

Possibilità di guida in lingua italiana su richiesta

## FOCUS DEL VIAGGIO

- L' Uganda è un paese ancora NON toccato dal turismo di massa, ma in questo itinerario vengono scelte strutture di media/alta categoria
- Visita ai Parchi dell'Uganda ed alla natura della "Perla d'Africa"
- Incontro con I Primati e col Gorilla di Montagna che vi regalerà un'emozione unica ed indimenticabile
- Durante I tragitti vi faremo conoscere e visitare mercati, scuole e villaggi per farvi vivere da vicino la vita locale e toccare con mano l'ospitalità della popolazione



*scopri cosa significa per noi*

## Programma di viaggio:

### 1° Giorno: Italia – Scalo Internazionale

Ritrovo dei Sig.ri partecipanti all'aeroporto di partenza. Disbrigo delle formalità di imbarco. Partenza con volo di linea, in classe economica, per Entebbe. In base alla compagnia aerea verranno effettuati uno o due scali. Pasti e pernottamenti a bordo.

### 2° Giorno: Entebbe - Kampala 40 km (1 ora circa)

Arrivo all'aeroporto internazionale di Entebbe. Disbrigo delle formalità di sbarco. Accoglienza in aeroporto. Trasferimento a Kampala. Tempo libero per il vostro relax. Cena libera e pernottamento al Cassia Lodge (B&B) <http://www.hotelsinuganda.com/cassia-lodge>.

### 3° Giorno: Kampala - Kibale Forest 315 km (circa 6/7 ore).

Partenza all'alba alla volta di Kibale Forest. Il parco nazionale di Kibale dà rifugio alla più grande varietà e concentrazione di primati che si possa incontrare dovunque nell'Africa dell'est. E' un parco esteso che protegge una grossa fetta di foresta pluviale con eccellenti punti di osservazione per gli uccelli. In questa foresta equatoriale potremmo con un trekking di circa tre ore immergerci nel loro habitat ed osservare gli scimpanzé. All'interno del parco effettivamente vivono ben 13 specie diverse. Per molti anni si è studiato il loro comportamento ed essendo stati spesso visitati si sono abituati all'uomo e questo faciliterà la nostra visita, anche se non è sempre possibile vederli o osservarli da vicino. Il parco ha anche oltre 300 specie diverse di uccelli. Cena e pernottamento al Mountains of the Moon (FB). <http://www.mountainsofthemoonhotel.com/>

### 4° Giorno: Kibale Forest (trekking degli scimpanzé) - Parco Nazionale Queen Elizabeth 200 km (circa 2/3 ore)

Dopo la prima colazione trasferimento a Queen Elizabeth. Parteciperemo ad un **game drive all'interno del parco** alla ricerca di leoni, elefanti, leopardi e molti altri. Il Parco Nazionale Queen Elisabeth provvede al buon mantenimento dei tracciati che consentono l'accesso ai visitatori. Nel primo pomeriggio escursione in battello tramite la navigazione sul Canale Kazinga. Un giro in barca lungo le sponde del canale Kazinga affollate di ippopotami consente ai visitatori un'esperienza unica e ineguagliabile di immersione nella natura selvaggia. I cocodrilli son diventati uno spettacolo comune e occasionalmente persino un leopardo può esser avvistato. Moltissimi bufali riposano nell'acqua mentre le grosse mandrie di elefanti se la godono bevendo e giocando (i piccoli!) lungo le rive del canale. Ammirate gli ippopotami circondati dalle numerose specie di uccelli migratori e locali. Questa navigazione va dritta al cuore della natura! Cena e pernottamento al Mweya Lodge (FB). <http://www.mweyalodge.com/>

### 5° Giorno: Parco Nazionale Queen Elizabeth – Settore Ishasha – Bwindi Impenetrable Forest 150 km (circa 3 ore e mezza, escluse le soste)

Prima colazione. Sveglia al mattino presto e trasferimento verso la Bwindi Impenetrable Forest, ma prima, passaggio da Ishasha Sector sempre facente parte del Queen Elizabeth National Park, dove potrete vedere la vera perla del settore sud del parco: i famosi leoni che si

arrampicano sui maestosi alberi di fico al riparo dal sole. Pranzo al sacco, trasferimento a Bwindi. Su richiesta tempo a disposizione\* **Visita ad un mercato locale dove viene scambiato di tutto dai vestiti alle scarpe, fino alla vendita di pecore e mucche. Ci raccomandiamo di chiedere sempre il permesso prima di scattare le foto.** Arrivo e sistemazione. Cena e pernottamento al Silverback Lodge (FB). <http://silverbacklodge.com/>

### **6° Giorno: Bwindi Impenetrable Forest - Gorilla Trekking**

Prima colazione. Al mattino presto, dopo un incontro con i rangers, si affronterà un trekking che durerà diverse ore a seconda del posizionamento dei primati. Consigliamo di indossare scarpe robuste e un kway chiuso per proteggere dall'umidità e in alcuni casi anche la pioggia. Il Parco Nazionale di Bwindi è patrimonio mondiale dell'UNESCO. Il Parco si pensa possa essere in Africa la foresta con la più grande diversità biologica a causa della sua longevità che ha resistito nei secoli all'attacco dell'uomo. Fortunatamente ora questa meravigliosa biodiversità è tutelata da questo nuovo progetto di conservazione **U.W.A. Uganda Wildlife Authority**. All'interno del denso quasi impenetrabile habitat sono presenti 200 tipi di piante superiori, 200 specie di farfalle e 350 specie di uccelli. Ma la star è il Gorilla di Montagna. La fatica del percorso ed il tempo per raggiungere la meta sarà ben ricompensata nell'incontro con i diversi gruppi di gorilla che variano a seconda della loro posizione. Con l'aiuto di rangers molto esperti arriverete davanti a questi animali maestosi e unici. Li osserverete mentre si muovono con le loro famiglie nel loro habitat naturale. Vedrete il "Silverback" il capo della famiglia, che può arrivare fino a 180 cm e 230 kg di peso. Un incontro intenso che segnerà la vostra vita! Quasi un ritorno alle origini. Nel pomeriggio, a seconda di quando finirà il trekking, tempo a disposizione, escursione alle comunità locali (su richiesta da pagare in loco) o relax dopo la lunga camminata in foresta. Cena e pernottamento al Silverback Lodge (FB). <http://silverbacklodge.com/>

### **7° Giorno: Bwindi – Lake Bunyonyi 80 km (2/3 ore circa)**

Dopo colazione partenza verso il Lago Bunyonyi, lago dei "piccoli volatili", ricco di isole e dal paesaggio incantevole, che si raggiungerà con tre ore d'auto. Nel pomeriggio navigazione in battello sul lago.

Cena e pernottamento al Bunyoni Overland Resort (FB) <http://www.bunyonioverland.com/>  
NB: Albergo non di categoria Luxury, unico presente in questa località.

### **8° Giorno: Lake Bunyonyi - Kampala km 486 (7/8 ore circa) – Entebbe: Partenza con volo di rientro.**

Prima colazione. In mattinata trasferimento verso Kampala. Nel tragitto visita con sosta sulla "linea dell'Equatore", dove potrete scattare foto e dedicarvi agli acquisti nei numerosi negozi di artigianato. Nel pomeriggio arrivo a Kampala, con visita alla capitale. In base al volo di rientro diretto in Italia, sosta o pernottamento. Trasferimento in tempo utile all'aeroporto Entebbe International. Disbrigo delle formalità di imbarco per il volo di rientro. Pasti e pernottamento a bordo.

### **9° Giorno: Italia**

Disbrigo delle formalità di sbarco. Arrivo nei principali aeroporti italiani.

**Fine del viaggio e dei servizi**



B&B= prima colazione e pernottamento.

FB= prima colazione, pranzo (prevalentemente al sacco), cena e pernottamento.



## Quote di partecipazione in camera doppia a partire da:

(con guida locale in inglese e con gorilla e scimpanzé permit inclusi)

€ 4.125,00.- base 6 partecipanti

€ 4.415,00.- base 4 partecipanti

€ 4.745,00.- base 2 partecipanti

Tasse aeroportuali calcolabili solo all'atto della prenotazione e dell'emissione del biglietto aereo **ESCLUSE**

Quota d'iscrizione: € 100 **COMPRESA**

Assicurazione base spese mediche bagaglio (con massimali fino a €10.000) **COMPRESA**

Incremento Assicurativo Medico (con integrazione di € 50.000) € 50 **ESCLUSA**

Assicurazione Annullamento € 98 **ESCLUSA**

Supplemento camera singola € 250 **ESCLUSA**

Durata 9 giorni, 6 notti

**NB.** Gli Hotels pur essendo quasi tutti di alta categoria fanno riferimento a categorie locali, ed a volte presentano defezioni. Gli standard non sono assimilabili ai nostri occidentali.

### La quota comprende

- Volo di linea internazionale in classe economica.
- Sistemazione in camere doppie hotel 4\* e 5 \* (tra i migliori disponibili in loco).
- Ingressi a tutti i parchi elencati da programma - compresi gorilla e scimpanzé.
- Permessi e tasse governative per gorilla e scimpanzé.

Sede operativa via 28 Aprile, 20 - 35043 Monselice PD tel. 0429/1760736

sede legale via Del Calto 21/D 35030 Galzignano Terme (Pd)

[www.viaggitribali.it](http://www.viaggitribali.it) [info@viaggitribali.it](mailto:info@viaggitribali.it) CF e P.IVA 04632740280 REA: Pd 405664

- Trattamento pasti come da programma (in capitale pernottamento di solo B&B).
- Guida/autista esperto ed autorizzato parlante inglese durante le escursioni, esclusi i periodi liberi.
- Trasferimenti e trasporti con mezzi riservati ed idonei al tragitto da percorrere.
- Assicurazione medico/bagaglio base come indicato nel programma (massimali € 10.000 + € 1.000).
- Quota d'iscrizione di euro 100,00.-
- Iva.

#### La quota non comprende:

- Tasse aeroportuali escluse e definibili solo al momento dell'emissione dei biglietti ed eventuali adeguamenti carburante
- Tasse d'ingresso USD 50
- Assicurazione spese mediche integrative
- Assicurazione annullamento
- Guida in italiano
- Mance, extra personali, mance per foto-video, servizio lavanderia
- Camera singola
- Hotel ultimo giorno prima della partenza
- Gestione pratica visto on line € 20
- Bibite, analcoliche/alcoliche
- **Tutto quanto non espressamente indicato alla voce "La quota comprende"**

---

## ALTRE NOTIZIE UTILI PER IL VIAGGIO IN UGANDA

**Documento indispensabile** passaporto con validità di almeno sei mesi dalla data di partenza del viaggio + form da compilare on line su <https://visas.immigration.go.ug/>

**Profilassi obbligatorie** Febbre Gialla (obbligatoria) **"IL VACCINO DURA TUTTA LA VITA"**

#### Vaccinazioni e precauzioni sanitarie.

E' **OBBLIGATORIA** la vaccinazione contro la febbre gialla (comunicazione del dipartimento Immigration Authority Uganda del 01.07.2016) E' consigliata: la profilassi antimalarica, la vaccinazione per l'antitetanica. Gli ospedali si trovano solo nelle maggiori località. È necessario portare con se la scorta dei medicinali che vengono assunti regolarmente, o di cui si prevede l'uso. È consigliabile una assicurazione medica, che preveda anche il rimpatrio in caso di emergenza sanitaria.

**RACCOMANDIAMO DI RIVOLGERVI AL VOSTRO UFFICIO D'IGIENE PROVINCIALE.**

#### NOTE SUPPLEMENTARI / GORILLA TREKKING

Il permesso per il gorilla trekking ha un numero limitato di persone al giorno e non viene rilasciato ai minori di 15 anni di età. Il trekking può essere effettuato con persone di diverse nazionalità. Per il trekking non è possibile prevedere in anticipo i tempi ed i percorsi esatti per raggiungere i nuclei di famiglia dei gorilla a cui si è stati assegnati, poiché i gorilla di montagna durante le ore notturne possono percorrere lunghi tragitti.

Il trekking è abbastanza impegnativo in quanto si sviluppa lungo sentieri scivolosi in una foresta formata da fitta vegetazione e dove l'umidità è presente tutto l'anno. La durata varia da un minimo di un'ora ad un massimo 6/7 ore. Il tempo di permanenza presso i gorilla è di un'ora.

**Fatelo per i gorilla** Non è possibile avvicinare i gorilla se si è ammalati in presenza di qualsiasi forma di raffreddore, tosse o di altri stati influenzali. Questi possenti animali sono estremamente fragili e qualsiasi tipo di infezione potrebbe causare gravi danni fino a causarne la morte. Se lo comunicherete ai rangers esiste la possibilità che vi venga fatto rimborso del permesso nel caso contrario invece foste scoperti vi si negherà l'accesso al parco senza nessun tipo di risarcimento. Non possiamo permetterci di perdere un pezzo così importante della nostra storia evolutiva. Fatelo per voi stessi!

#### **Vaccinazioni e precauzioni sanitarie:**

##### **E' obbligatoria la profilassi contro la febbre gialla.**

E' consigliata: la profilassi antimalarica e l'antitetanica. Gli ospedali si trovano solo nelle maggiori località. È necessario portare con se la scorta dei medicinali che vengono assunti regolarmente, o di cui si prevede l'uso. È consigliabile una assicurazione medica, che preveda anche il rimpatrio in caso di emergenza sanitaria.

**Avvertenze di viaggio** Il viaggio in Uganda presenta aspetti tutto sommato facili da affrontare per il viaggiatore esperto, in quanto il Paese ha buone strutture alberghiere sempre però considerando i parametri africani. Le reti stradali sono molto precarie ed in continuo peggioramento, a volte anche quelle asfaltate. Negli alberghi il personale è molto disponibile ma con tempi e modalità diverse dalle abitudini occidentali. Il cibo normalmente è di buona qualità anche se noi consigliamo alimenti solo cotti e frutta con la buccia. Sconsigliamo bevande sfuse (succhi già preparati ed allungati a volte con acqua o ghiaccio non potabile). Sconsigliamo il viaggio a chi non presenta spirito di adattabilità, buone condizioni di salute e a chi crede di fare una "vacanza" di altro tipo. L'Uganda è un paese diverso dai nostri standard occidentali. Ricordatevi sempre che siete in Africa.

---

## **Notizie Utili per la Vostra Avventura in Uganda**

### **DOCUMENTI VISTI E PERMESSI**

Per visitare l'Uganda è necessario il passaporto valido per almeno sei mesi

**Documento indispensabile** passaporto con validità di almeno sei mesi dalla data di partenza del viaggio + form da compilare on line su <https://visas.immigration.go.ug/> che va compilato ed approvato prima della partenza.

### **VACCINAZIONE**

La vaccinazione contro la febbre gialla è obbligatoria. Il vaccino contro la febbre gialla, ha comunque una validità per tutta la vita.

E' consigliata: la profilassi antimalarica, la vaccinazione per l'antitetanica. Gli ospedali si trovano solo nelle maggiori località. È necessario portare con se la scorta dei medicinali che vengono assunti regolarmente, o di cui si prevede l'uso. È consigliabile una assicurazione medica, che preveda anche il rimpatrio in caso di emergenza sanitaria.

### **STAGIONI CONSIGLIATE PER LA VISITA**

Quando è meglio viaggiare in Uganda: informazioni e consigli sui periodi migliori per visitare l'Uganda.

L'Uganda si trova a cavallo dell'equatore con temperature stabili tutto l'anno ed un clima gradevolissimo.

La visita in Uganda è quindi possibile tutto l'anno ma possibilmente evitando i mesi da marzo a maggio durante la stagione delle piogge dove le strade alle volte risultano difficili da percorrere.

I periodi asciutti tra dicembre e febbraio e tra giugno e settembre risultano più indicati anche per i lunghi percorsi di trekking. Anche durante le stagioni asciutte si possono incontrare comunque piacevoli piogge rinfrescanti di brevissima durata.

### **LA RETE STRADALE ED IL SENSO DI GUIDA**

L'Uganda come ex colonia conserva la guida sulla sinistra. La guida in come tutti i paesi d'Africa risulta complicata e difficoltosa per il turista occidentale a causa delle indisciplinate abitudini dei locali. In genere le strade rispetto agli standard del continente risultano essere in buone condizioni molte delle quali asfaltate ed alcune in terra battuta.

### **MONETA LOCALE E METODO DI PAGAMENTO**

La moneta in corso è lo scellino Ugandese (UGX). Il cambio è di 3522 Ush per 1 Euro (al 30.09.2017). Gli euro come i dollari, vengono accettati ovunque. Le carte di credito vengono cambiate nei grandi alberghi e si può con esse prelevare ai bancomat di Kampala e in alcune delle maggiori città del paese.

### **VALUTA, CAMBI, CARTE DI CREDITO E PAGAMENTI.**

La moneta dell'Uganda è lo scellino ugandese (UGX). A fine 2007, si poteva cambiare a Kampala un dollaro americano per circa 1700 scellini ed un euro per quasi 1800-2000 scellini ugandesi, a seconda dell'ufficio di cambio o della banca scelta per l'operazione. E' buona norma informarsi e controllare personalmente i diversi tassi a cui viene cambiata la nostra valuta facendo un rapido giro per le vie del centro della capitale e confrontando così alcune banche e uffici di cambio. Gli euro vengono cambiati senza problemi in tutte le banche e gli uffici di cambio dell'Uganda. Le carte di credito sono accettate senza problemi dagli alberghi più grandi, in tutto il paese, e le preferite sono American Express e Visa. Con esse si può anche prelevare contante nei cash-dispenser del centro di Kampala.

In Uganda è usanza lasciare quasi sempre una mancia agli autisti, camerieri, facchini e altri (indicativamente del 10-15% nei ristoranti). Anche le guide ed i ranger che ci accompagnano nelle escursioni nei parchi nazionali si meritano (e si aspettano!!) una mancia che normalmente è meglio dare al loro capo o depositare nell'apposita cassetta al ritorno presso il centro visite. Si può suggerire una mancia di 10-15\$ per ospite durante i gorilla trekking e circa 8-10\$ per i portatori eventuali. Circa 5\$ per passeggero possono bastare come mancia alle guide ed ai ranger che accompagnano i game-safari nei parchi ed un paio di dollari in valuta locale sono sufficienti per facchini o camerieri dei bar.

### **ORA ED ELETTRICITA'**

L'Uganda è tre ore avanti rispetto all'ora di Greenwich (GMT+3) e quindi, due ore rispetto all'Italia (soltanto un'ora quando nel nostro paese è in vigore l'ora legale).

La corrente è in tutto il paese a 240volt, con prese di tipo "anglosassone": a questo si può ovviare procurandosi un adattatore universale da viaggio.

### **MANCE**

Le mance sono di uso comune nel paese. E' buona abitudine lasciare un piccolo premio ad autisti, guide e ranger che ci accompagnano nei parchi nazionali; ma anche a camerieri e facchini per i piccoli aiuti giornalieri, le mance devono essere fatte in modo rispettoso e in linea con le usanze del paese per non stravolgere le abitudini e le usanze normali.

### **TELEFONO ED INTERNET**

La telefonia fissa in Uganda funziona molto bene e la copertura per quella mobile interessa buona parte del paese comprendendo praticamente tutte le città. Anche nei parchi nazionali si possono avere aree di copertura sufficientemente estese. Non è impensabile infatti chiamare casa in Italia dal nostro cellulare poco dopo aver visto i gorilla. I prefissi da usare chiamando l'Uganda dall'Italia sono: 00.256+l'indicativo senza lo zero della città (41 ad esempio per Kampala). Dall'Uganda all'Italia si usa invece 00.39 + l'indicativo della città italiana + numero fisso o del cellulare chiamato.



Internet costituisce una grande opportunità per mantenere i collegamenti, e oggi risulta disponibile anche nelle maggiori città ugandesi, dove si possono trovare anche diversi internet-café o internet –point serviti da connessioni sufficientemente veloci. Il costo (e la qualità) per un'ora di connessione è variabile da 4 a 10US\$. In viaggio, può essere talvolta utile disporre di un account registrato gratuitamente su yahoo.com o hotmail.com. Nel resto del paese i collegamenti sono più difficili e costosi che a Kampala. In alcuni grandi alberghi fuori dalla capitale, si può talvolta chiedere di mandare messaggi mail per conto nostro.

### **COSA MANGIARE E BERE**

La cucina ugandese è abbastanza gradevole ma non molto varia. Solamente nei buffet e nei menu degli alberghi si può scegliere tra pollo, pesce di lago o di fiume, carne (solitamente stufato di vitello o montone), riso, diversi tipi di verdura e frutta. Solitamente, le colazioni sono molto abbondanti in tutti gli alberghi, alcuni dei quali possono fornire anche pasti al sacco per trasferimenti e trekking. Il cibo locale è principalmente costituito da un pastone di mais (posho) condito con sughi di carne o vegetali e dal matoke, una sorta di polenta di banane cotte. Uno dei piatti più insoliti che ci potrebbe essere offerto è il coccodrillo. Buone le diverse qualità di birra prodotte nel Paese, tra cui "Bell" e "Nile Special" sono le più famose e diffuse. Il vino ed i superalcolici sono di importazione e risultano molto costosi. La grappa locale "waragi" ricavata dalla cassava, dalle banane e dallo zucchero di canna si trova ovunque ma è molto sgradevole. L'acqua minerale in bottiglia e le bibite gasate (sodas) sono reperibili ovunque.

### **COME VESTIRSI E COSA PORTARE**

Molti viaggiatori tendono solitamente a portare molto di più di ciò che realmente può essere necessario, specialmente se in procinto di partire per località a loro sconosciute. Di base si potrebbe suggerire di non portare molto vestiario per un viaggio in Uganda, dato il clima gradevole e quasi sempre attorno ai 25 gradi, ma piuttosto di attrezzarsi di capi e calzature molto comode, una valigia morbida (meglio se leggera e soprattutto non rigida) ed un capo adatto anche per la pioggia, soprattutto se si visiterà il paese in un periodo lontano dalle stagioni "secche". Mettete in valigia un gilet multi tasche, può essere utile per contenere oggetti, materiale fotografico, etc. Inoltre un bagaglio a mano (zaino piccolo a spalla) da tenere sempre con sé (comodo anche come bagaglio a mano).

### **Cosa non deve mancare:**

- Passaporto (controllare validità passaporto, di almeno 6 MESI antecedenti la data di partenza del viaggio)
- Biglietti di viaggi
- Modulo rilasciato on line / autorizzazione visto d'ingresso
- Contanti (euro e dollari)
- Carta di credito (anche se talvolta non utilizzabili)
- Certificato vaccinazione febbre gialla
- Fotocopie documenti identità
- Guide turistiche
- Cartine geografiche e mappe
- Macchine fotografiche, video, binocoli e accessori (portatevi custodie in plastica per riparare da umidità e polvere)
- Rete antizanzare per il letto
- Kit igiene personale
- Repellente per insetti (stik e spray)
- Antistaminico
- Creme solari ad alta protezione
- Occhiali da sole
- Disinfettanti (liquidi e in salviette)
- Farmaci per la profilassi antimalarica
- Sacco lenzuolo (facoltativo)
- Coltellino multiuso
- Torcia elettrica
- Vestiario in cotone comodo di colore chiaro
- Pantaloni lunghi, maglie camicie a maniche lunghe
- Pile e maglione leggero (per la sera)
- K-way o mantella per la pioggia



- Scarpe e sandali comodi
- Scarpe da trekking impermeabili
- Guanti in materiale tecnico (per il trekking)
- Calzini in cotone
- Costume da bagno (in alcuni lodge si possono trovare piscine)
- Cappello (anche da pioggia per il trekking)
- Materiali utili (forbici, spago, nastro adesivo, colla istantanea, etc)

### **COME MUOVERSI IN UGANDA**

L'Uganda non è un paese enorme (per gli standard africani) e può essere facilmente attraversata in auto da un estremo all'altro, percorrendo le sue strade in pochi giorni. Inoltre, per la grande varietà di ambienti e paesaggi che si incontrano viaggiando in questo paese, gli spostamenti in auto, anche se lunghi, non risultano mai noiosi od oltremodo faticosi. Inoltre, un buon autista e magari una guida esperta ci possono aiutare a comprendere ed apprezzare molto della geografia e del tessuto sociale del paese che si attraversa e a far trascorrere più piacevolmente le ore trascorse in auto.

### **SPOSTAMENTI AEREI INTERNI**

Diverse compagnie aeree (Africa One, CEI Aviaton, United, Eagle airlines) offrono la possibilità di spostamenti aerei all'interno del paese, sia per ragioni commerciali che per turismo. Naturalmente sono trasferimenti che diventano competitivi solo per gruppi di almeno 4/6 passeggeri, magari con poco tempo a disposizione e programmi serrati che non permettono lunghi spostamenti in auto.

**L'AVVENTURA VI ATTENDE!**

Organizzazione tecnica



Responsabilità civile: Polizza 191431

Licenza Provincia di Padova determina n. 1966 del 14/08/2012

